



Foto aerea con evidenziazione dell'edificio in cui è ricavato l'immobile oggetto di stima.

I.G.M. Scala 1:10.000





Fig. 1 – Gli immobili sono costituiti da locali ufficio e altre tipologie ricavati in una intera palazzina inserita nel continuum architettonico nel centro storico di Foligno.



Fig. 2 – La palazzina si sviluppa su 7 livelli di cui 6 fuori terra, compreso un lastrico solare, ed un livello interrato in passato adibito a centrale termica.





Fig. 3 – Al piano terra è presente l'ingresso alla palazzina e un piccolo locale ad uso mostra/vetrina.



Fig. 4 – Particolare della vetrina



Fig. 5 – Altra immagine dell'ingresso. Non è presente ascensore.



Fig. 6 – La scala di accesso ai piani.



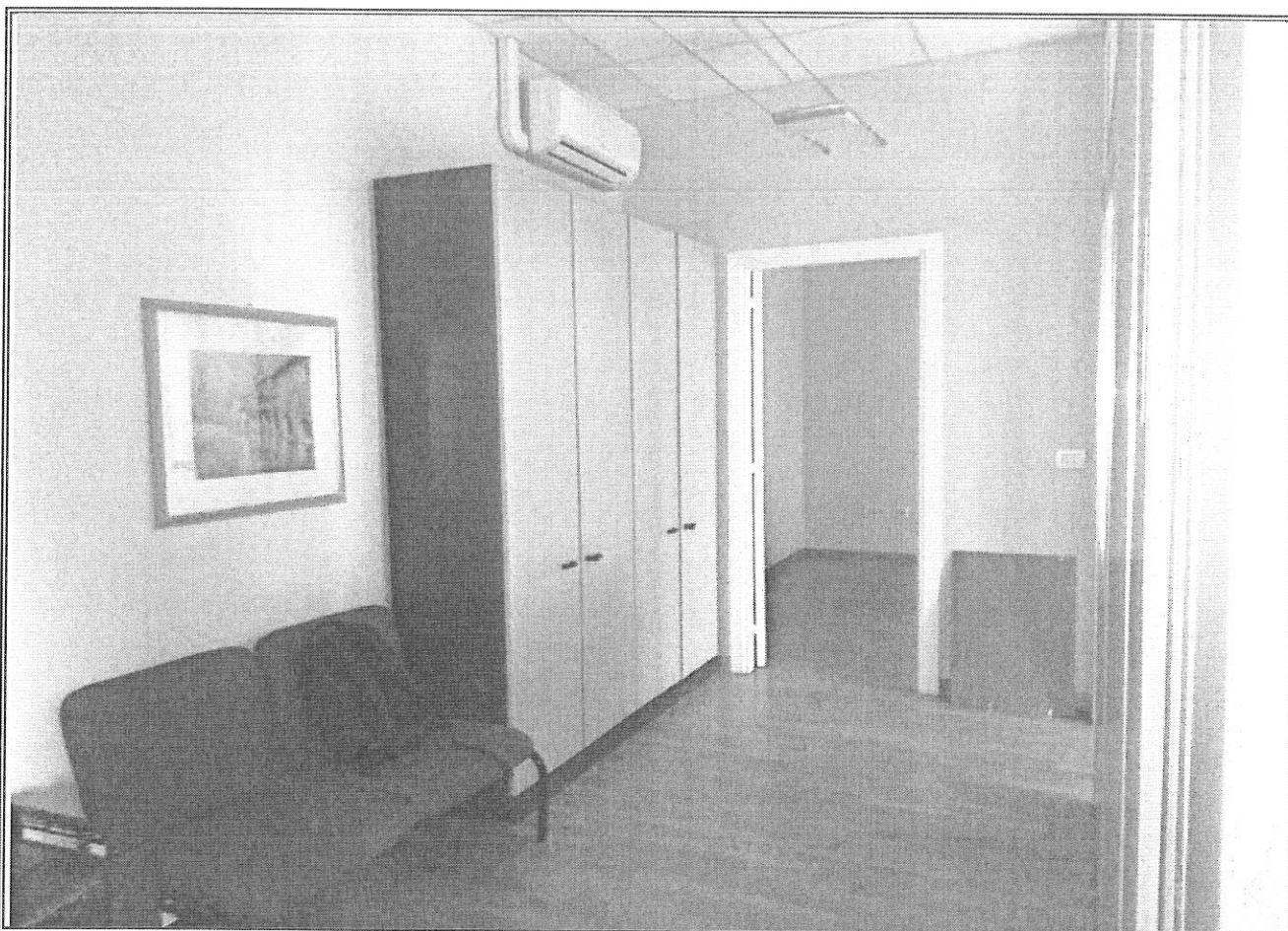


Fig. 7 – L'ingresso del piano primo adibito a uffici. Tale piano è stato utilizzato fino a pochi mesi fa.



Fig. 8 – Un locale ufficio del piano 1°.



Fig. 9 – Altro ufficio. L'impianto di riscaldamento è stato rimosso e sostituito da convettori elettrici.



Fig. 10 – Lo stato di manutenzione ed il livello delle componenti edilizie sono buoni.



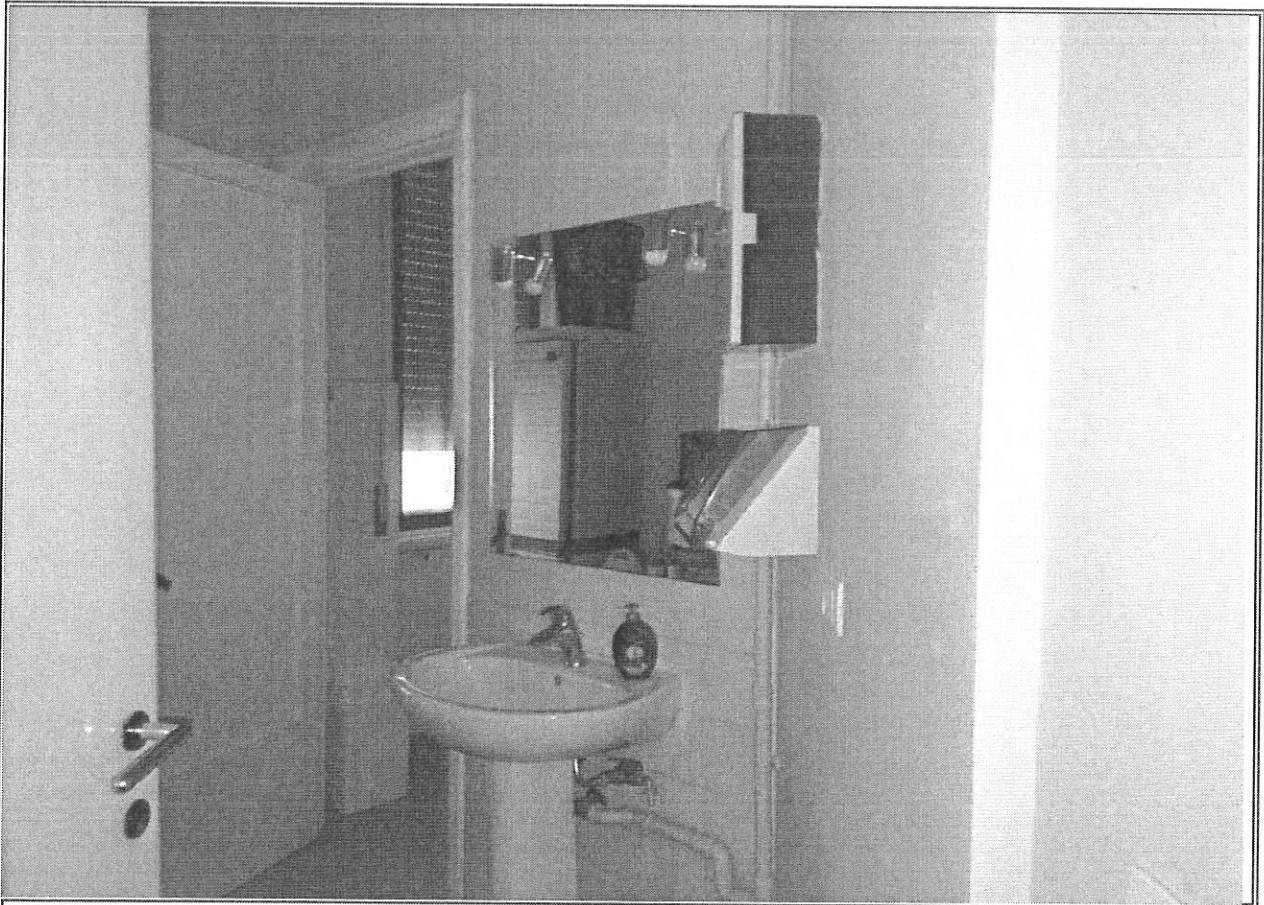


Fig. 11 – I servizi igienici.



Fig. 12 – L'ingresso visto da altra posizione.



Fig. 13 – L'ufficio all'ingresso del secondo piano.



Fig. 14 – L'altro ufficio del piano 2°.





Fig. 15 – Il servizio igienico del piano 2°.



Fig. 16 – Vista complessiva dell'ingresso, dell'ufficio e del bagno.

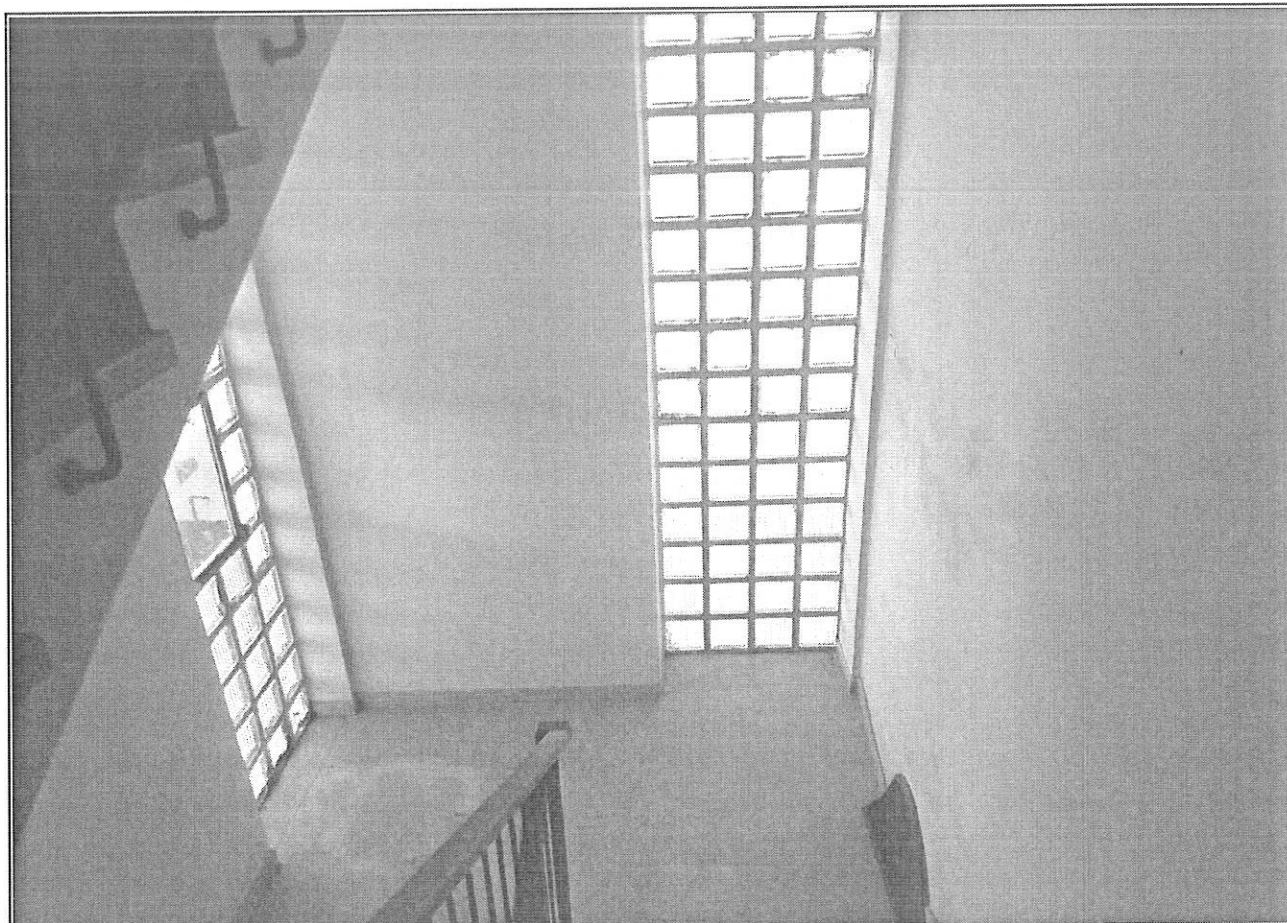


Fig. 17 – Particolare della scala interna che serve tutti i piani. Non c'è ascensore.

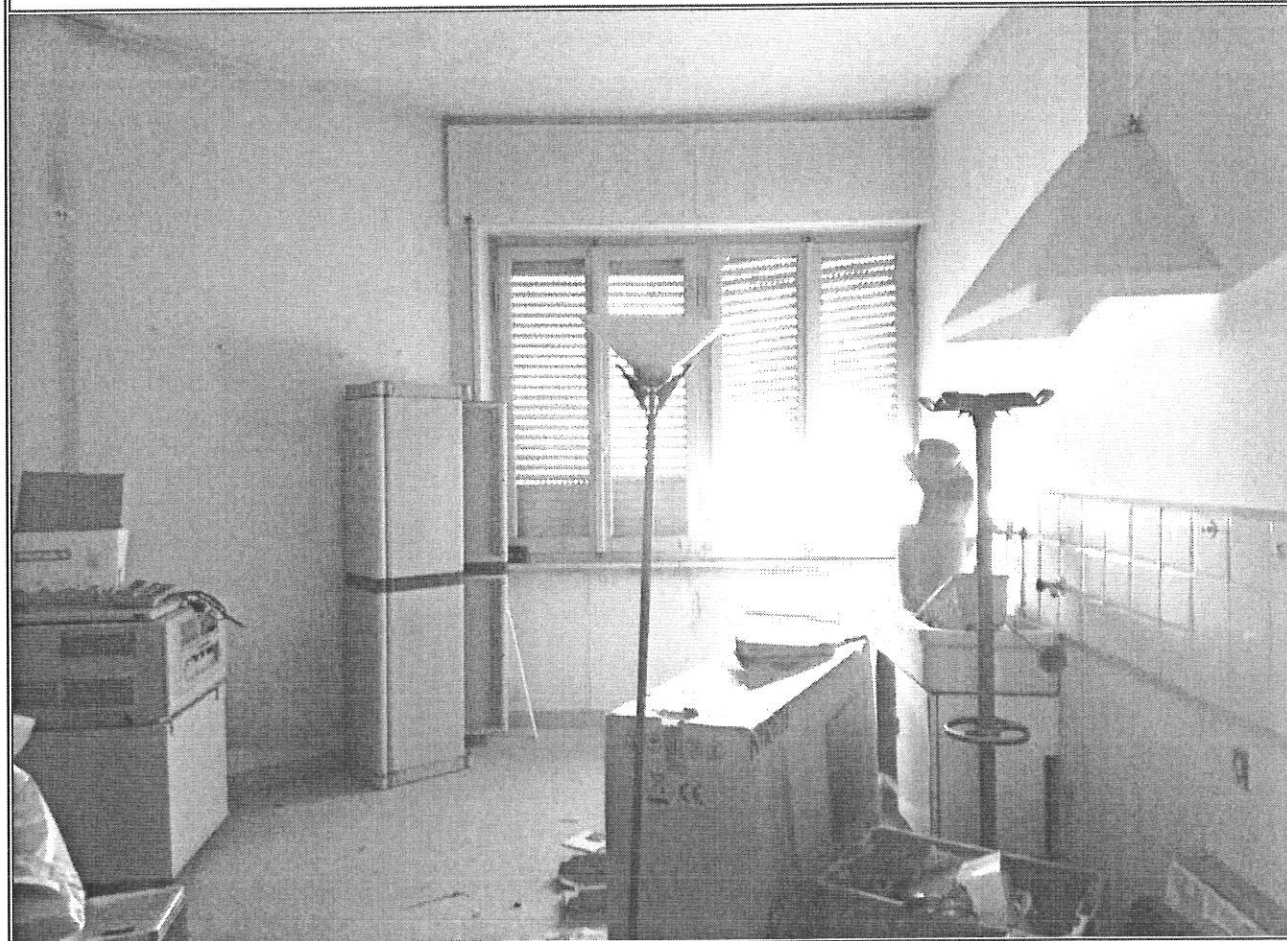


Fig. 18 – Un ufficio del 3° piano adattato a angolo cucina.





Fig. 19 – Altro ufficio in cui è stato ricavato un vano interno.



Fig. 20 – Altro locale ad uso ufficio. Il piano risulta non occupato da mesi.



Fig. 21 – La sala di attesa al piano 4°.



Fig. 22 – Un ufficio del piano 4°. Tale livello era stato interessato da dei lavori di ristrutturazione interna.





Fig. 23 – L'altro ufficio.



Fig. 24 – Il locale posto accanto all'ingresso era stato adattato a cucina.



Fig. 25 – Il lastrico solare si presta ad essere adibito a terrazzo panoramico.

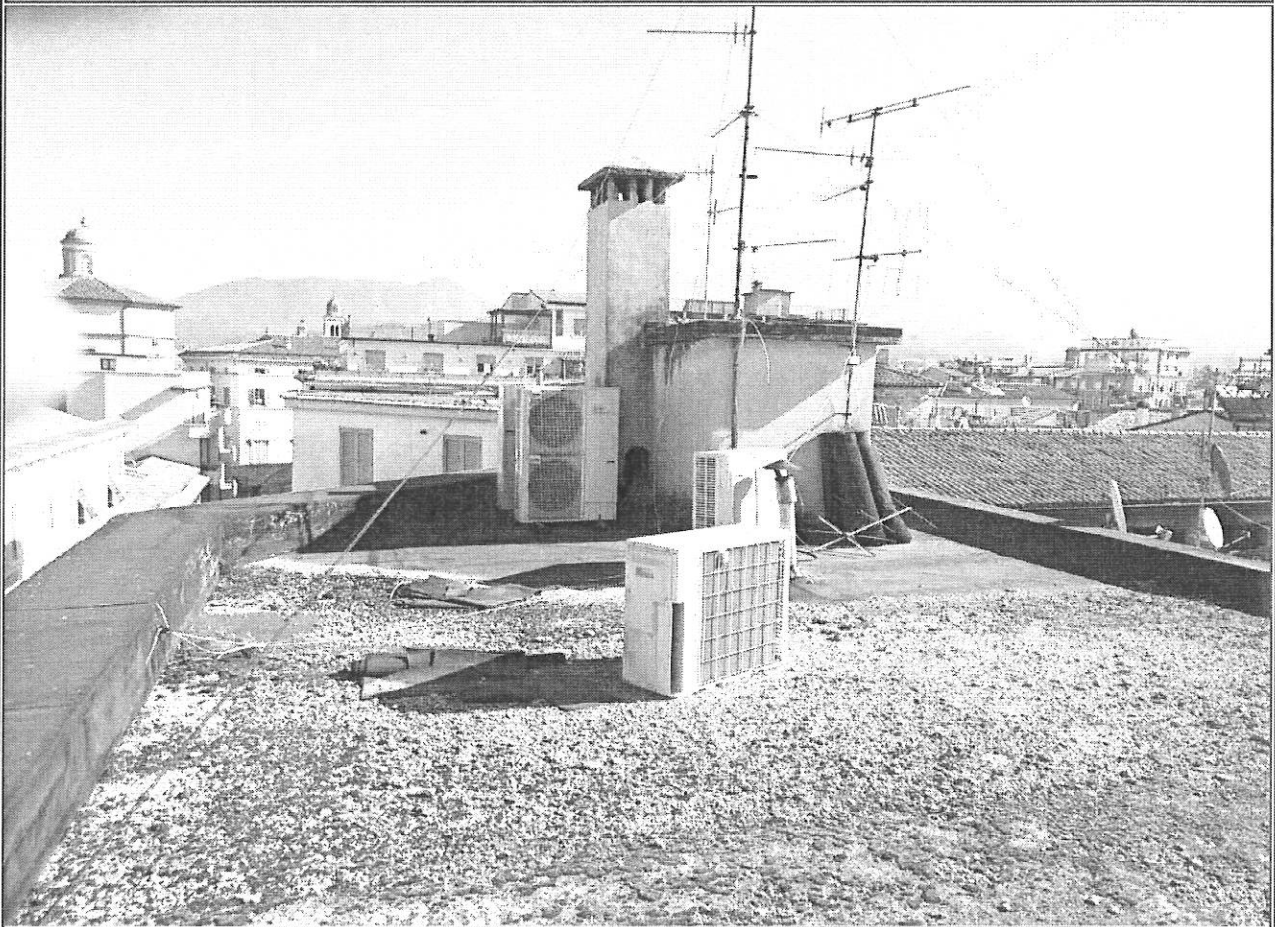


Fig. 26 – Sono presenti dei macchinari per il condizionamento climatico dei locali.



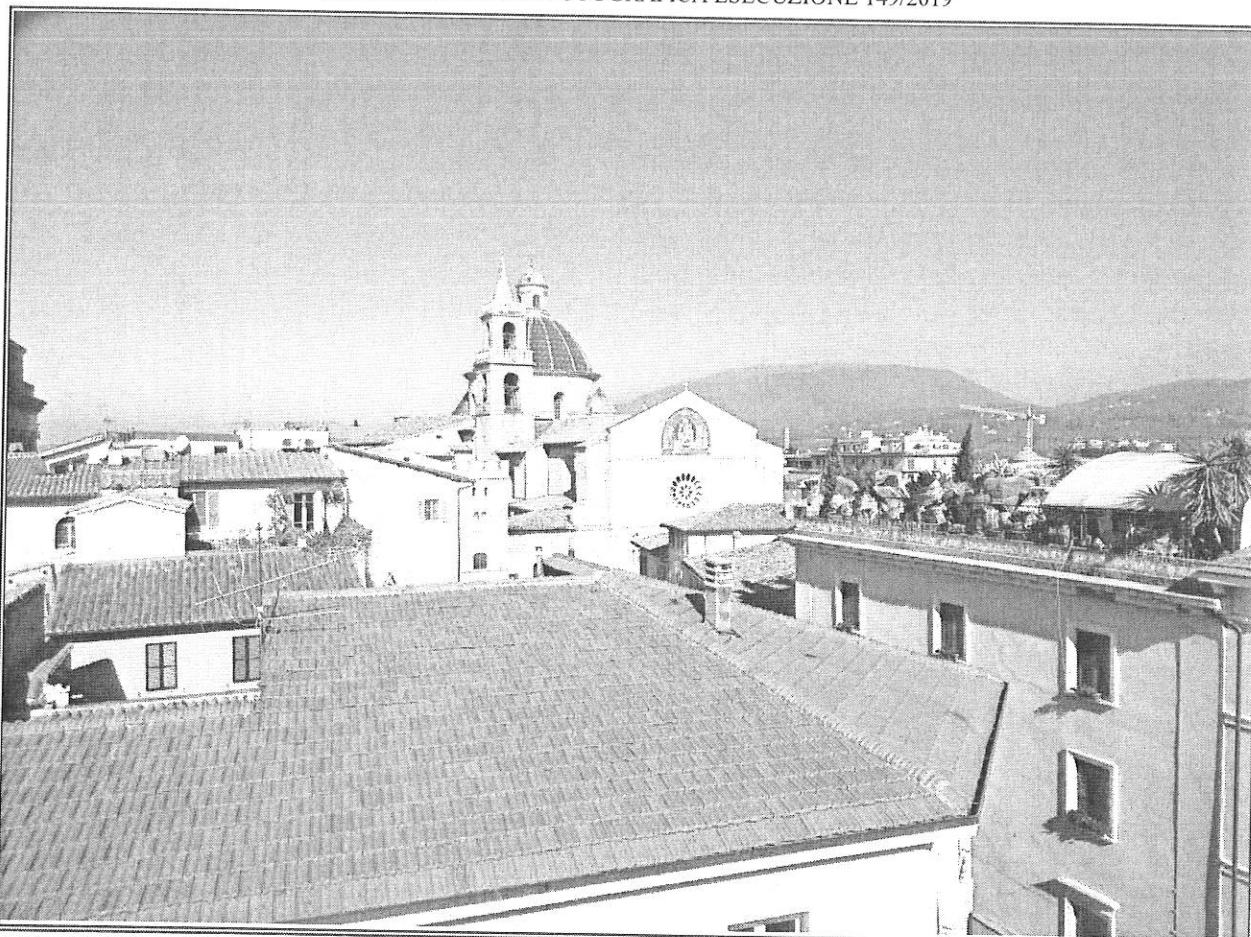


Fig. 27 – Vista dal terrazzo. Sullo sfondo il Duomo, sulla destra una tipologia di terrazzo che può ispirare la destinazione d'uso del lastrico.

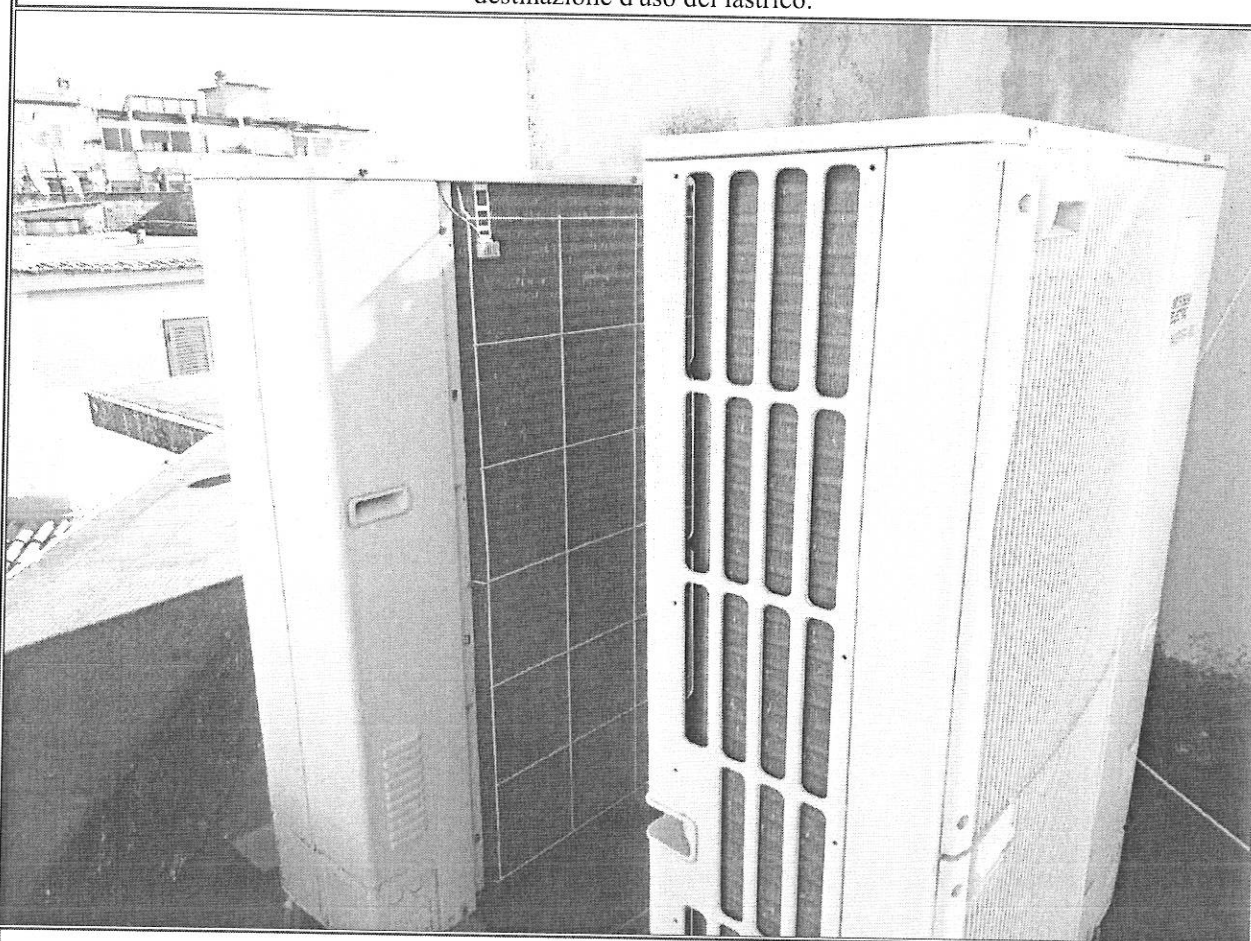


Fig. 28 – Particolare delle pompe di calore installate.

